

# La feuille de la Sauge

Décembre 2023



Pour cette nouvelle « Feuille de La Sauge », nous voilà mi-décembre à quelques jours du solstice d'hiver annoncé le vendredi 22 décembre 2023 à 04:27.

Dans le calendrier Celtique, du 12 au 21 décembre nous retrouvons le figuier, comme du 14 au 23 juin (voir [la Feuille de la Sauge de juin 2023](#))

Alors que la Saint-Jean d'été fête Jean le Baptiste le 24 juin, jour proche du solstice d'été, la Saint-Jean d'hiver fête Jean l'Évangéliste le 27 décembre, au moment de l'année où les jours sont les plus courts. Ces deux fêtes ont un rapport étroit avec le symbolisme de la lumière. Le solstice d'hiver est, dans notre hémisphère nord, susceptible de se produire le 20, 21, 22 ou 23 décembre. Il a le plus souvent lieu le 21 ou le 22 décembre. L'*Institut de mécanique céleste et de calcul des éphémérides* ([IMCCE](#)) fournit chaque année la date et l'heure exactes du solstice d'hiver.

Le solstice d'hiver correspond à la nuit la plus longue de l'année. Ce jour-là, le trajet du soleil dans le ciel est le plus court et le plus bas au-dessus de l'horizon, la position de la Terre par rapport au soleil atteignant son inclinaison extrême : l'inégalité jour-nuit est à son maximum. Et pendant quatre jours la durée de la nuit et du jour reste identique mais se décale.

Symboliquement, le solstice d'hiver évoque donc la nuit et les ténèbres. Mais il porte en lui un espoir : celui du retour de la lumière. En effet, le solstice d'hiver marque le début du rallongement des jours : les ténèbres vont progressivement se dissiper, le soleil va finir par triompher. Dans les rites païens, la célébration du solstice d'hiver (appelé Yule en Europe) consistait à faire appel aux forces sacrées et magiques afin de réussir le passage de l'ancienne à la nouvelle année. Le solstice d'hiver annonce une renaissance : il est une porte qui est en train de s'ouvrir sur un nouveau monde, une nouvelle vie, une nouvelle chance. Les Grecs parlaient de "porte des hommes" et "porte

des dieux”. Chez les Romains, Janus était le gardien des portes solsticiales. Le solstice d’hiver marque la capacité de la Nature et de l’Homme à émettre une énergie régénératrice.

Traditionnellement, en Écosse, les membres du clan partaient dans la forêt dans le but de trouver la plus grosse et la plus belle bûche, la bûche de Yule : il fallait qu’elle soit assez grande pour fournir chaleur et lumière pendant douze jours. La bûche était décorée avec des végétaux et elle était positionnée sur un tison prélevé sur la bûche de l’année précédente, qui servait à embraser la nouvelle bûche afin de symboliser la continuité de la vie et de la lumière. On versait une libation de cidre, de vin cuit, d’huile ou de bière avant d’allumer le feu nouveau. La soirée était alors rythmée par des chants, des contes, des devinettes. La bûche solsticielle recevait la plus grande attention, elle était bénie et lustrée avec un rameau de Buis et accompagnée par des souhaits pour l’année à venir. Les cendres de la bûche consommée, étaient répandues dans les champs et les jardins pour assurer des récoltes abondantes.

Décembre c’est aussi pour les Lakotas : Waniyetu Cokan Wi (Lune du milieu de l’hiver)



## [La Plante du mois](#)

### [Le Cyprès](#)

Le Cyprès de nom scientifique *Cupressus sempervirens*, de la famille des Cupressacées est originaire de régions tempérées à chaudes de l’hémisphère nord. Les Cyprès sont intégrés dans le grand groupe des conifères. Ce sont souvent des arbres parfois arbustes, qui ont une frondaison vive, toujours verte d’où le nom d’un d’eux : de semper (toujours) et virens (vert). En Égypte ancienne, on utilisait la poudre de graines séchées finement pulvérisées...



## [Huiles essentielles](#)

### [Huile essentielle de Ravintsara](#)

Le nom scientifique du Ravinstara est « *Cinnammomum camphora* », il est important de ne pas le confondre avec le Ravensare aromatique appelé lui : « *Cryptocarya agathophylla* », ils font tous deux, partie de la famille des lauracées et poussent entre-autre à Madagascar, mais ont des usages différents. Le

Ravintsara a une odeur fraîche et camphrée il est originaire d'Asie

...



## [musique des plantes](#)

Ce mois-ci Ciste, Millepertuis et Orchidée blanche

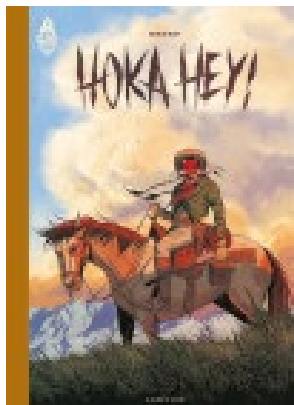
Nous pensons que les plantes sont des êtres vivants conscients dotés d'une intelligence collective.

Les plantes ne sont pas seulement capables de "sentir" des substances chimiques et de "voir" la lumière émise, mais qu'elles peuvent même "entendre des sons" émis par elles-mêmes et par d'autres plantes. Nous vous proposons dans cette rubrique d'écouter des plantes enregistrées avec un Bamboo (V.8.2)



## [NOS FORMATIONS](#)

Nouveau programme des formations pour 2024 mis en ligne début janvier



## [Nous aimons](#)

### [Livre des peuples autochtones](#)

une liste qui vous propose de pistes de lectures pour tous les âges et tous les styles. Une liste à compléter où les auteurs sont principalement autochtones mais pas que...

### [La rose, une passion française](#)

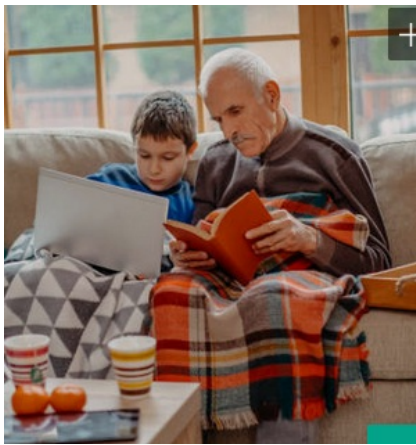
Bien des hommes et des femmes, à divers degrés, sont tombés dans la manie de la rose. C'est l'histoire de ces passionnés que retrace Michel Joyaux. C'est à cet engouement tout français pour les roses que nous convie cet ouvrage passionnant.



## [Films, documentaires, podcasts](#)

[Ecoutes sauvages](#) Un podcast pour explorer la biodiversité du Jardin des Plantes ! Pour que Nature vive, bestioles en tous genres ou encore les curieuses histoires du Muséum...

[Parlez vous aux plantes ?](#): Avis aux frénétiques de la bouture et aux défenseurs de la permaculture, aux patients collectionneurs d'herbiers comme aux promeneurs du dimanche, vous ne parlerez plus jamais aux plantes de la même façon !



## Sous la couette ou le plaid

Bien au chaud sous une couette, le temps du repos est là. Alors nous vous proposons de retrouver quelques listes de films dont nous avons parlé il y a quelques temps et que nous avons complétées :

[films spirituels](#) : films qui bouleversent, provoquent les échanges, bousculent les croyances et ouvrent de nouvelles perspectives  
[films autochtones](#) : quelques pistes pour une meilleure rencontre avec des peuples et des cultures



## [Recette](#)

Décembre, les sacs de noix sont dans la maison, les commandes d'orange arrivent, le poivre du sichuan est mondé et les endives sont de saison. Alors pourquoi de pas imaginer une recette avec tous ces ingrédients ?

## [Actualité](#)



- Belledonne, La montagne, un habitat qui se partage
- La préparation biodynamique 501 a-t-elle une influence sur l'activité physiologique des feuilles de vigne ?
- Parler différentes langues : le rôle de la communication plante-plante lorsqu'un envahisseur s'installe

Vous aimez notre news letter! Vous souhaitez la diffuser et proposer à vos connaissances de s'inscrire ? N'hésitez pas, diffuser le lien suivant

[Inscrivez-vous à la feuille de la sauge.](#)

### **La Sauge et le Cosmos Association**

797 route du couvet - Jardin du Couvet des Fleurs, 38530, Saint Maximin

This email was sent to {{contact.EMAIL}}

You've received this email because you've subscribed to our newsletter.

[Se désinscrire](#)

